

PARAMÉDICAL



- Accueil et éducation du jeune enfant
- Technologue de laboratoire médical
- Psychomotricité
- Sage-femme

- Infirmier·e responsable de soins généraux
- Spécialisation en Pédiatrie et Néonatalogie
- Spécialisation en Santé communautaire
- Spécialisation en SIAMU
- Master en Sciences infirmières



DÉPARTEMENT PARAMÉDICAL

••• **Passionnant**
comme la vie

Découvrir les facettes de métiers passionnants abordant l'humain à toutes les étapes de la vie et développer des compétences qui permettront de devenir un professionnel actif de la santé.



LE CAMPUS DE L'OURTHE

Le **"Campus de l'Ourthe"** réunit toutes les formations techniques et paramédicales de la Haute Ecole HELMo, soit plus de 2200 étudiantes et étudiants. Le site a été entièrement repensé, modernisé et agrandi pour former un pôle étudiant regroupant HELMo Sainte-Julienne, HELMo Saint-Laurent et HELMo Gramme. De quoi créer une réelle diversité humaine et pédagogique pour permettre la réalisation de projets pluridisciplinaires et de synergies multiples.

Le Campus offre un cadre de vie et d'études particulièrement agréable, avec notamment des auditorios, classes et laboratoires modernes. Un vaste réfectoire sur deux niveaux constitue un lieu de rencontre et d'échange et renforce ainsi "l'esprit Campus", tout comme la bibliothèque, les espaces coworking et les espaces verts extérieurs.





ÉTUDIER À HELMo SAINTE-JULIENNE

Depuis près d'un siècle, HELMo Sainte-Julienne s'attache à promouvoir le respect de la vie à travers un enseignement à la pointe, en adéquation avec les exigences des milieux professionnels et empreint de valeurs humaines et solidaires.

LES LABORATOIRES

Les étudiants Technologues de laboratoire médical disposent de laboratoires de chimie, biologie et microbiologie à la pointe.

Les laboratoires du Campus de l'Ourthe sont équipés avec du matériel permettant de réaliser des analyses variées.

Un laboratoire virtuel est également disponible. Cet outil pédagogique permet de préparer les étudiants au mieux à leurs stages en rendant la théorie plus concrète.

LE COACHING INTERDÉPARTEMENTS

Le système de coaching entre étudiants mis en place au Campus de l'Ourthe a pour but de favoriser la réussite par l'entraide entre étudiants des départements Informatique & technique et Paramédical.

Pour l'étudiant coach, il s'agit de mettre bénévolement son expertise au service des autres étudiants. Au-delà du plaisir de partager ses connaissances, la reconnaissance du rôle de coach est une plus-value indéniable pour le C.V.! Pour l'étudiant qui bénéficie du coaching, c'est l'occasion de recevoir gratuitement de l'aide par un "pair" qui connaît bien la réalité vécue.





LES SALLES DE PRATIQUE

De nombreuses salles de cours pratique sont aménagées avec du matériel similaire à celui rencontré en milieu hospitalier.

L'étudiant a la possibilité d'y réaliser des gestes susceptibles d'être accomplis lors des stages.

AIDE À LA RÉUSSITE

Plusieurs activités d'aide à la réussite sont accessibles aux étudiants durant leur formation : Starting block (atelier en math, français, sciences, , numérique, biochimie proposés aux étudiants de bloc 1), Séances de remédiation individuelle ou en groupe de 3-4 étudiants. L'étudiant en difficulté peut ainsi pallier ses lacunes, progresser à son rythme en fonction de ses besoins personnels.

L'HÔPITAL VIRTUEL

L'hôpital virtuel est une structure en ligne qui exploite les TICE (Technologies de l'Information et de la Communication pour l'Enseignement) qui permet aux étudiants d'entrer en contact avec de multiples patients virtuels. Les étudiants ont – comme dans un hôpital réel et laboratoire virtuel – à une information complexe, non triée et présentée sous différentes formes (audio, photo, vidéo,...).



Ces éléments leur sont présentés dans un format le plus proche possible de ce qu'ils rencontrent dans la réalité professionnelle : dossier infirmier, dossier médical, résultats de laboratoire, protocoles divers, mais également accès à la chambre du patient, au rapport infirmier oral, à l'équipe paramédicale,...

Dans ce projet, l'exploitation ciblée des technologies de l'information vise à améliorer les outils actuels utilisés au sein de la formation, pour l'acquisition des compétences de démarche réflexive et de communication des étudiants.

> Site : helmo.be/hopitalvirtuel

CENTRE DE SIMULATION : HELMO SIM

Les différents laboratoires de simulation et leurs mannequins de haute-fidélité SimMom (surnommé dès lors "Simone"...) et SimBaby permettent aux étudiants des bacheliers Infirmier responsable de soins généraux et Sage-femme de s'entraîner sur des « patients » robotisés aux multiples réactions et possibilités.

Notre centre est composé de 3 locaux, tous aménagés d'une salle de contrôle et d'une salle de débriefing et d'un environnement spécifique.

Les étudiants sont mis en situation tandis que les enseignants peuvent faire réagir et s'exprimer les

mannequins en direct depuis leur "régie de pilotage" notamment modifier leur rythme cardiaque, déclencher des contractions utérines, provoquer des hémorragies,... en fonction des médicaments injectés, des actes posés, de la gestion du stress et de l'organisation interne de ces futurs professionnels de la santé.

Un scénario est planifié, en fonction d'objectifs pédagogiques préétablis.

HELMO SIM ce n'est pas seulement des mannequins haute-fidélité mais c'est aussi le simulateur gériatrique, les vidéos 360°, la réalité virtuelle et le patient partenaire / simulé / standardisé ou jeux de rôles qui viennent compléter les outils innovants d'apprentissage des diverses compétences.

DÉCOUVRIR
LE CENTRE:





ACCUEIL ET ÉDUCATION DU JEUNE ENFANT

BACHELIER

Depuis 2023, la Haute École Libre Mosane (HELMo), la Haute École de la Province de Liège (HEPL), la Haute École de la Ville de Liège (HEL), et la Haute École Charlemagne (HECh) co-organisent un nouveau cursus : un bachelier en "Accueil et éducation du jeune enfant".

Nouvelle en Fédération Wallonie-Bruxelles, cette formation répond à une demande concrète du secteur (une demande décrétalement objectivée par l'ONE) et à un besoin sociétal afin de former des professionnels qui assureront le bien-être et le développement du petit enfant sur le plan psychomoteur, psychoaffectif et psychosocial.

A HELMo, trois départements collaborent et participent à cette formation : le département Paramédical, le département Pédagogique, et le département Social.

LE MÉTIER

Le professionnel de l'Accueil et de l'éducation du jeune enfant :

- Accueille quotidiennement le jeune enfant, sa famille et/ou ses référents dans les milieux d'accueil
- Participe à la promotion de la santé et du bien-être de l'enfant
- Favorise son développement psychomoteur, psychoaffectif et psychosocial
- Répond à des fonctions d'accueil et d'accompagnement, d'éducation, de préventions

TÂCHES

- Organiser, réfléchir et mettre en œuvre, dans une perspective "Educare", un cadre qui permet à l'enfant de se développer dans des conditions favorables
- Réaliser des soins adaptés à l'âge et aux besoins de l'enfant dans le respect des limites de sa profession
- Aménager un espace permettant le développement d'une relation de confiance réciproque tant avec l'enfant qu'avec sa famille, ses référents, les professionnels qui l'entourent.
- Favoriser une communication entre les différents milieux de vie de l'enfant
- Travailler en équipe et soutenir la création d'un réseau autour de l'enfant
- Concevoir, mettre en œuvre et évaluer le projet d'accueil de manière concertée
- Collaborer à des actions engagées entre les milieux d'accueil et d'autres acteurs de l'environnement économique, social et culturel
- Développer des synergies locales

DÉBOUCHÉS

Accueillant du jeune enfant dans les secteurs suivants :

- Crèche
- Accueil à domicile
- Accueil extra-scolaire

NOUVEAU !

- Centre de vacances
- Service d'accompagnement (AMO, Aide précoce, SOS enfants,...)

POINTS FORTS

Le bachelier se déroule en 180 crédits répartis sur 3 années de formation.

Les 3 grands axes sont : l'approche biomédicale, psychoéducative et sociale

Les étudiants du bachelier ont de multiples occasions de s'exercer à la pratique de leur futur métier. Cette pratique professionnelle est préparée et exploitée en classe par petits groupes lors de séminaires spécifiques.

Les unités d'enseignement sont réfléchies afin de permettre une réelle intégration des apprentissages théoriques et pratiques.

La durée du stage varie selon l'année d'études et témoigne d'une présence croissante sur le terrain professionnel :

- **Bloc 1 :** J'observe l'enfant et j'analyse le contexte de vie
- **Bloc 2 :** J'observe, j'analyse et j'agis avec l'enfant et sa famille
- **Bloc 3 :** J'observe, j'analyse et j'agis avec l'enfant et sa famille, en équipe et au niveau sociétal



INFOS ET
PROGRAMME
D'ÉTUDES
COMPLÈT





ACCUEIL ET ÉDUCATION DU JEUNE ENFANT

PROGRAMME D'ÉTUDES

	CRÉDITS		
	BLOC 1	BLOC 2	BLOC 3
Formation Générale Eléments de Philosophie, droit, maîtrise de la langue française, expression verbale corporelle et gestuelle, outils de communication professionnelle,...	14	6	
Approche biomédicale Anatomie et physiologie, soins généraux, diététique, premiers secours, éducation pour la santé, pathologies et besoins spécifiques,...	12	8	5
Approche psycho-éducative Psychologie générale, psychologie du développement, Connaissance de soi et émotions, pédagogie de l'accueil, posture professionnelle, organisation et gestion éducative,...	11	8	6
Approche sociale Elément de sociologie et d'économie, approche sociale de l'accueil, travail en équipe et en réseau, analyse des politiques publiques, accueil de la diversité familiale, analyse des politiques publiques et sociologie des organisations,...	5	13	7
Méthodologie de la recherche Initiation à la recherche, projet d'accueil, TFE		1	19
Activité d'intégration professionnelle Découverte du métier d'accueil et éducation du jeune enfant, méthodologie de l'observation, Stages, séminaires et analyse de situation,...	18	24	23
TOTAL	60	60	60



INSCRIPTIONS

POUR L'ACCUEIL ET L'ÉDUCATION DU JEUNE ENFANT

- **Lieu de formation :**

La formation se déroule alternativement dans les 4 campus partenaires (proches l'un de l'autre et facilement accessibles) : Campus Beeckman, Campus Rivageois, Campus HEL, Campus HELMo.

- **Inscription**

Inscription à la HEPL : www.hepl.be/inscription

- **Montants des droits d'inscription**

Les frais d'études comprennent la part de la Fédération Wallonie-Bruxelles et des frais complémentaires. Le minerval s'élève à 175,01€ en bloc 1 et 2 et 227.24 en bloc 3.

* Sous réserve de modifications. Les montants indiqués sont donnés à titre indicatif pour les étudiants non boursiers de nationalité belge et de l'Union Européenne. Ce document n'a pas de valeur contractuelle.

- **personnes de contact**

HEPL - DÉPARTEMENT SCIENCES

PSYCHOLOGIQUES ET DE L'ÉDUCATION

+32 4 279 49 16 - peda.secrétariat@hepl.be





TECHNOLOGUE DE LABORATOIRE MÉDICAL OPTION CHIMIE CLINIQUE

BACHELIER

Le technologue de laboratoire médical assure la mise au point et l'exécution d'examens de laboratoire *in vitro* sur des échantillons d'origine humaine (tels que sang, urine,...) et d'examens *in vivo* afin d'évaluer certaines fonctions biologiques de patients. Le technologue de laboratoire médical assure le bon fonctionnement du matériel d'analyse et veille à la validité des données médicales. Il contribue ainsi à un diagnostic fiable.

HELMo Sainte-Julienne offre aux futurs étudiants une formation à fort contenu technologique qui permettra à ses diplômés de s'intégrer tant dans des laboratoires d'analyses médicales (privés ou hospitaliers) que dans des secteurs tels que les biotechnologies et la recherche biomédicale fondamentale ou appliquée.

Le programme d'études comprend un enseignement théorique et pratique articulé autour des domaines suivants : les sciences biomédicales, les sciences chimiques, les sciences mathématiques et physique, les compétences transversales et la pratique professionnelle.

DÉBOUCHÉS

Cette formation conduit au métier protégé de technologue de laboratoire médical.

Les principaux débouchés professionnels sont :

- Les laboratoires de biologie clinique indépendants ou hospitaliers.
- Les laboratoires de recherche biomédicale et pharmaceutique fondamentale ou appliquée.
- Les laboratoires d'industries pharmaceutiques ou cosmétiques, de biotechnologie, de toxicologie médico-légale, de la défense, de la police scientifique,...

STAGES

La formation propose un ensemble d'Activités d'Intégration Professionnelles (AIP) telles que des séminaires, des stages préparatoires, des visites de laboratoire, des stages cliniques et le stage de travail de fin d'études.

DEUX TYPES DE STAGE :

Les stages cliniques : 342 heures de stage dans minimum trois des domaines suivants : chimie clinique, hématologie, microbiologie, cyto(histo)logie/anatomie-pathologique, génétique humaine, matériel corporel humain et tests fonctionnels. Ces stages sont réalisés dans des laboratoires d'analyses médicales, hors institut, durant les blocs 2 et 3 et s'accompagnent de la réalisation d'un portfolio.

Le stage lié au travail de fin d'études : 266 heures de stage dans le domaine médical au choix. Ce stage donne lieu à la rédaction d'un travail de fin d'études, sa présentation et sa défense devant un jury.



INFOS ET
PROGRAMME
D'ÉTUDES
COMPLÉT



PROGRAMME D'ÉTUDES

Sciences biomédicales

Chimie clinique*, Microbiologie*, Hématologie*, Cytologie-histologie*
 Biochimie*, Physiopathologie, Immunologie, Sérologie*, Biosécurité et hygiène*, Anatomopathologie
 Biologie cellulaire*, Anatomie et physiologie
 Biologie moléculaire*, Génétique humaine
 Pharmacologie, Toxicologie clinique, PMA, Culture cellulaire

Sciences chimiques

Chimie générale*
 Chimie organique*
 Chimie analytique

Sciences mathématiques et physiques

Mathématiques
 Statistiques
 Physique
 Radioprotection et imagerie médicale
 Instrumentation d'analyse et automatisation*

Compétences transversales

Anglais
 Assurance, contrôle et gestion de la qualité
 Méthodologie de la recherche
 Sciences humaines et sociales (Droit, Psychologie, Déontologie)

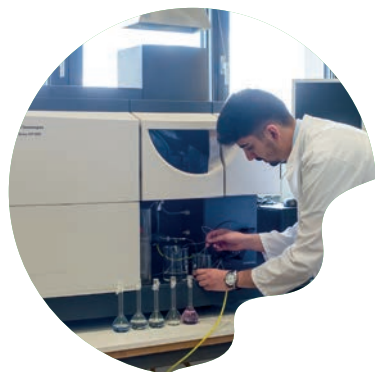
Pratique professionnelle

Techniques professionnelles de prélèvement*
 Tests fonctionnels*
 Stages cliniques*
 Stages TFE*

CRÉDITS

BLOC 1	BLOC 2	BLOC 3
27	48	13
16	26	4
10	18	
1	4	4
		5
22	3	6
14		
8		
	3	6
9	2	2
3		
1		1
5		
	2	
		1
0	2	6
	2	
		2
		1
		3
2	5	33
	1	
2		
	4	14
		19
TOTAL	60	60

* y compris laboratoires scolaires et professionnels





BACHELIER TECHNOLOGUE DE LABORATOIRE MÉDICAL

MON POINT FORT

LE PROJET PÉDAGOGIQUE

Tout au long du cursus, l'approche pédagogique est essentiellement pratique, basée sur la réalisation d'exercices, de séances de laboratoire ainsi que des stages plaçant ainsi les étudiants en situation professionnelle réelle.

Au premier quadrimestre du bloc 1, l'accent est mis sur une mise à niveau des sciences fondamentales à savoir la biologie, la chimie, les mathématiques et la physique ainsi qu'un apprentissage des techniques de base de laboratoire. Le deuxième quadrimestre du bloc 1 est dédié à une introduction aux sciences biomédicales (hématologie, cyto-histologie, microbiologie et chimie clinique).

En bloc 2, le programme est essentiellement orienté vers les sciences biomédicales et professionnelles ainsi qu'à une première rencontre avec les laboratoires professionnels d'analyses médicales lors d'un stage.

Le premier quadrimestre du bloc 3 est consacré à l'introduction de nouvelles spécialisations dans les sciences biomédicales et professionnelles. Enfin, le deuxième quadrimestre du bloc 3 est entièrement centré sur la réalisation des stages cliniques dans les laboratoires d'analyses médicales et de travail de fin d'études dans les laboratoires de recherche ou d'analyses médicales.

LES LABORATOIRES

Les laboratoires de HELMo Sainte-Julienne sont dotés d'un équipement, de préparation et d'analyse des échantillons biologiques, important et diversifié. La formation permet à l'étudiant(e) de devenir progressivement autonome dans la maîtrise et la gestion de cet équipement. Grâce à ce matériel, les étudiants et l'équipe pédagogique participent à certains programmes de recherche (Beware, INTERREG EMR, chèques technologiques,...)





L'AIDE À LA RÉUSSITE

- Des évaluations formatives et continues.
- Des outils d'apprentissage interactifs tels que le Laboratoire Virtuel, Log-In, HELMo-Learn,...
- Le coaching inter-départements.



LES PASSERELLES FRÉQUENTES CHEZ NOS DIPLÔMÉ·E·S*

Au terme de la formation de bachelier Technologue de laboratoire médical (option chimie clinique), des passerelles vers des études universitaires existent notamment dans les domaines suivants :

- Master en sciences de la santé publique
- Master en sciences biomédicales
- Master en bioinformatique et modélisation
- Master en biochimie et biologie moléculaire et cellulaire
- Master en sciences et gestion de l'environnement

* Liste non exhaustive





PSYCHOMOTRICITÉ

••• BACHELIER

Organisée en co-diplomation par la Haute Ecole de la Province de Liège (HEPL) et la Haute Ecole Libre Mosane (HELMo), la formation de Psychomotricité confère en 3 ans le grade de bachelier professionnalisant (180 crédits) et fait partie de l'enseignement supérieur de plein exercice de type court. Les formateurs des deux Hautes Ecoles possèdent une solide expérience dans le domaine.

CHAMPS D'ACTIVITÉ

Le bachelier en Psychomotricité intervient dans le champ de l'éducation, de l'aide sociale et du bien-être. En lien avec les autres professionnels, il contribue au développement global de la personne. Il met en œuvre une méthodologie de l'observation et réalise des bilans de dynamiques psychomotrices. Il assure des prises en charge individuelles et/ou collectives.

A travers une démarche spécifique, il favorise l'intégration des fonctions motrices, émotionnelles, cognitives et symboliques de la personne. Il considère le corps, et plus particulièrement la mise en action tonique et corporelle, comme le fondement de la construction psychique.

A partir de son engagement corporel et du dialogue tonico-émotionnel avec son patient, il s'emploie, par des compétences techniques et relationnelles, à construire avec lui des expériences corporelles qui lui permettent d'instaurer ou de restaurer le lien entre le somatique et le psychique. Il utilise comme outils des techniques psychocorporelles, des techniques de relaxation, des médiations corporelles, l'expressivité posturale et gestuelle, le jeu corporel,... Dans tout traitement, il favorise le processus de symbolisation, c'est à dire la transformation des éprouvés corporels en représentations graphiques, verbales, gestuelles,...

DÉBOUCHÉS

- Centres d'accueil de la petite enfance
- Crèches et préguardiennats
- Services et centres de santé mentale
- Structures d'accueil pour personnes handicapées
- Centres de réadaptation fonctionnelle
- Maisons de repos et maisons de repos et de soins
- Institutions de l'aide à la jeunesse
- Enseignement spécialisé
- Consultations privées en tant qu'indépendant

- Maisons maternelles
- Structures d'accueil conjoint parents-enfants
- Lieux d'animation et de loisirs
- Consultations ONE
- Centres PMS
- Ecoles maternelles
- Centres pour réfugiés

STAGES

La durée du stage varie selon l'année d'études et témoigne d'une présence croissante sur le terrain professionnel :

- **Bloc 1 :** 120 heures d'AIP (Activités d'Intégration Professionnelle), dont 40 heures de stage.
- **Bloc 2 :** 240h d'AIP dont 180h de stage.
- **Bloc 3 :** 480 heures d'AIP, dont 400 heures de stage et un TFE.

PASSERELLE FRÉQUENTE CHEZ NOS DIPLÔMÉ·E·S

- Master en Sciences de la santé publique



INFOS ET
PROGRAMME
D'ÉTUDES
COMPLÈT





PSYCHOMOTRICITÉ

PROGRAMME D'ÉTUDES

CRÉDITS

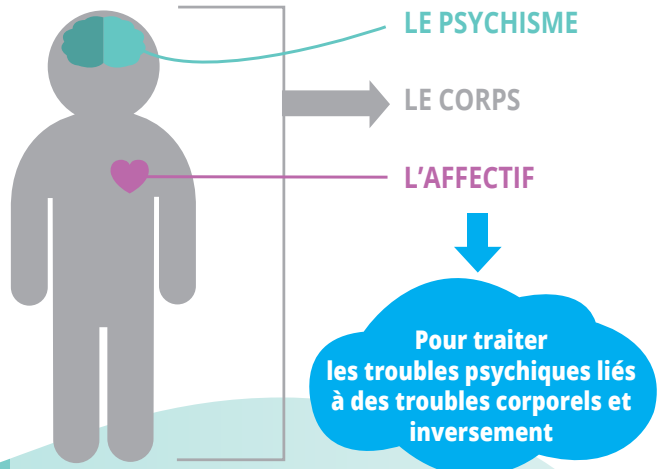
	BLOC 1	BLOC 2	BLOC 3
Psychomotricité Travail corporel, expressivité du corps, histoire et concepts de la psychomotricité, activités sensorielles et perceptivo-motrices, développement psychomoteur, troubles psychomoteurs, clinique psychomotrice, analyse du mouvement, techniques corporelles, médiations adaptées à l'intervention, méthodologie de l'éducation et du soin psychomoteur, approche philosophique/sociologique/anthropologique du corps,...	22	25	14
Sciences de la santé Biologie, anatomie, physiologie, pathologie & thérapie (générale & spécialisée – handicaps, maltraitance, pédopsychiatrie, soins palliatifs, gériatrie,...), pharmacologie, neuro-anatomie, premiers soins, manutention et ergonomie,...	17	10	5
Sciences humaines Psychologie (générale, du développement, clinique,...), pédagogie, didactique, techniques de communication, droit & législation éthique & déontologie,...	12	8	4
Recherche Méthodologie scientifique, statistique, anglais, TFE	2	2	15
Pratique professionnelle Stages, séminaires, rencontres de professionnels	7	15	22
TOTAL	60	60	60



BACHELIER EN PSYCHOMOTRICITÉ

LE PSYCHOMOTRICIEN

LE PSYCHOMOTRICIEN PREND EN COMPTE :



Pour traiter les troubles psychiques liés à des troubles corporels et inversement

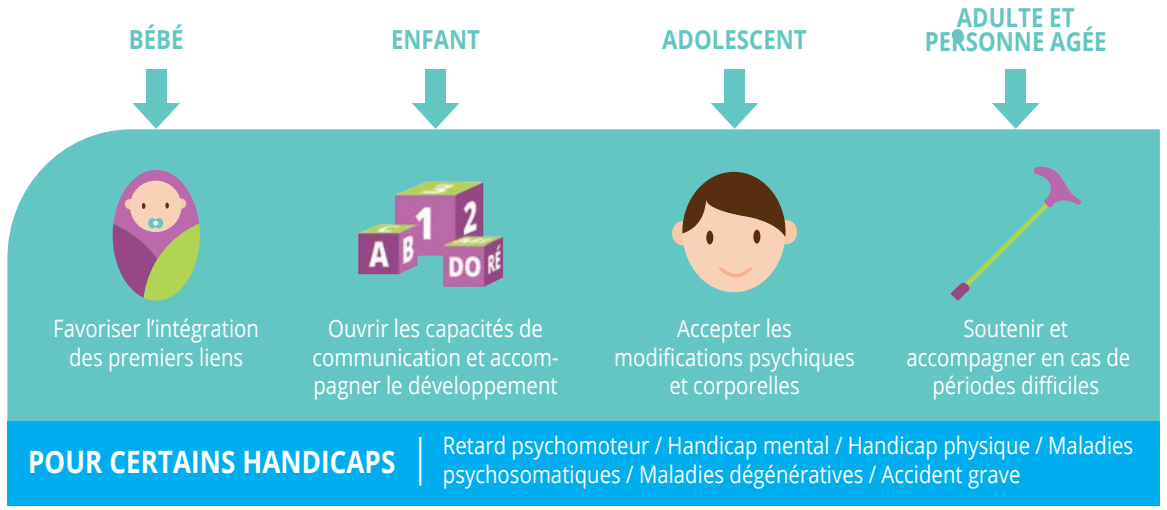
EN UTILISANT

Sa spécificité : le dialogue tonico-émotionnel

- > le mouvement
- > le jeu
- > l'eau
- > le yoga, le tai-chi,...
- > la relaxation
- > l'expression corporelle
- > le rythme & la voix
- > l'hippothérapie

LA PSYCHOMOTRICITÉ, POUR QUI ?

POUR TOUS



Sources : www.journaldunepsyomot.fr - www.psychomotricite.com - www.sospsychomotricite.com - www.guide-psycho.com

LES CHAMPS D'ACTION

- Le développement psychomoteur,
- La stimulation psychomotrice et sensori-motrice dans les interactions précoces, les troubles psychomoteurs liés au retard d'acquisition motrice ou neuromotrice (troubles de la maturation et de la régulation tonique et posturale,...),
- Les troubles psychomoteurs liés aux troubles de structuration (troubles du schéma corporel, de la latéralité, de l'organisation spatio-temporelle,...),
- Les dysharmonies psychomotrices,
- Les troubles tonico-émotionnels,
- Les désordres liés à l'inhibition psychomotrice, à l'instabilité psychomotrice,
- Les troubles du comportement ou de la personnalité,
- Les troubles de la représentation du corps, d'origine psychique ou physique (image du corps),
- Les troubles psychomoteurs liés aux assuétudes, aux détériorations post-traumatiques, au vieillissement, aux maladies,
- Les déficiences intellectuelles, sensorielles, motrices ou psychiques,...



RECONNAISSANCE

Le diplôme de bachelier en psychomotricité **est reconnu et délivré par la Fédération Wallonie-Bruxelles**. Pour rappel, le métier de psychomotricien est exercé en Belgique francophone depuis plus de 50 ans. La création du bachelier répond à un besoin d'harmoniser la formation au regard des programmes européens, au regard de la reconnaissance de la profession et au regard des réalités actuelles du métier de psychomotricien. La Fédération Wallonie-Bruxelles a ainsi souhaité offrir à la Belgique un diplôme qui existe déjà depuis plusieurs décennies dans d'autres pays européens.

Cependant, le ministère fédéral de la santé ne reconnaît pas actuellement la psychomotricité comme profession paramédicale. L'INAMI n'intervient pas dans la réglementation de la profession et le remboursement des soins.

Pourtant, le terrain est demandeur de psychomotriciens formés via un bachelier spécifique. Les diplômés sont engagés en tant que psychomotriciens et peuvent travailler en prévention, éducation et intervention psychomotrice avec des personnes âgées, des enfants, des personnes en situation de handicap,...

Parmi les diplômés, un bon nombre exercent une activité professionnelle dans le secteur de la psychomotricité. La plupart des mutualités interviennent dans le remboursement des séances de psychomotricités pour leurs affiliés. Le titre de psychomotricien est reconnu dans les institutions subsidiées par l'AViQ, en Santé mentale, dans les Maisons de Repos et de Soins,.... Il fait partie des titres requis donnant accès aux postes de "maître en psychomotricité" pour l'enseignement maternel.



INSCRIPTIONS

POUR LA PSYCHOMOTRICITÉ

• Lieu de formation :

Les cours ont lieu en alternance entre les bâtiments de HELMo Campus de l'Ourthe (Quai du Condroz) et de la HEPL (Quai Gloesener), distants de 500m l'un de l'autre.

• Inscription

Les inscriptions se font de mi juin au 30 septembre via le module en ligne www.hepl.be/inscription

Contact service Inscriptions : 04/279.60.95
inscriptions@hepl.be

• Montants des droits d'inscription

Les frais d'études s'élèvent à 315,01€ * (175.01€ à l'inscription, le solde ultérieurement)

* Le montant indiqué comprend le Minerval de la Fédération Wallonie-Bruxelles et les frais d'études. Il est donné à titre indicatif pour les étudiants non boursiers de nationalité belge et de l'Union Européenne, pour les années non diplômantes et pour l'année académique 2019-2020. Ce montant est indexé chaque année. Il ne comprend pas les frais d'études spécifiques qui peuvent être exigés si et quand des activités pédagogiques obligatoires sont organisées. Le montant total est à payer par virement bancaire, dès l'inscription. En cas de difficultés financières, le Service Social de HELMo ou de la HEPL vous informera des possibilités de bourses ou d'étalement des paiements.

• personnes de contact

HELMo : Jean-Marc DION
jm.dion@helmo.be

HEPLo : Christelle Vanstipelen
christelle.vanstipelen@hepl.be





SAGE-FEMME

BACHELIER

Le bachelier sage-femme est organisé en alternant les périodes de cours théoriques et pratiques et les périodes de stages qui sont organisés en milieu hospitalier et extrahospitalier.

La sage-femme prodigue des soins dans les domaines de l'obstétrique, de la périnatalité, de la néonatalogie, de la procréation médicalement assistée, de la santé de la femme au sens large. L'exercice de la profession requiert notamment des compétences de démarche et raisonnement clinique (diagnostic et intervention) en se basant sur les données scientifiques ainsi que des compétences relationnelles et un haut sens des responsabilités tout en respectant l'éthique et les normes légales et réglementaires. Mener des interventions d'éducation pour la santé fait partie intégrante des actions professionnelles.

Le terme sage-femme se décline au féminin et au masculin : le/la sage-femme.

STAGES

Les stages sont organisés dès le bloc 1 dans les secteurs hospitaliers et extrahospitaliers. Ils sont organisés en Belgique mais aussi à l'étranger, en Europe et hors de l'Union Européenne.

Les domaines de stages sont : la salle de naissance, le post-partum, les grossesses à risque(s), les soins généraux, la salle d'opération, la néonatalogie, les consultations, les soins à domicile en périnatalité, les soins d'urgence, la santé mentale, la préparation à la naissance,...

L'enseignement clinique répond aux exigences de la Directive Européenne 2013/55/CE qui définit les actes que chaque étudiant.e doit réaliser durant son cursus pour prétendre à la diplomation. Les actes sont principalement :

- Consultations de femmes enceintes comportant au moins cent examens prénatals.
- Surveillance et soins d'au moins quarante parturientes.
- Pratique par l'étudiant.e d'au moins quarante accouchements
- Surveillance et soins de quarante femmes enceintes, en cours d'accouchement ou accouchées, exposées à des risques.

- Surveillance et soins, y compris examen, d'au moins cent accouchées et nouveau-nés sains.
- Observations et soins de nouveau-nés nécessitant des soins spéciaux y compris ceux nés avant terme, après terme ainsi que de nouveau-nés d'un poids inférieur à la normale ou de nouveau-nés malades.
- Soins aux femmes présentant des pathologies en gynécologie et en obstétrique.



STAGES À L'ÉTRANGER

Les étudiant.es sont encouragé.es à dépasser les frontières belges afin de réaliser un ou des stages permettant de pratiquer l'obstétrique, les soins à la mère et au nouveau-né au sein d'autres cultures. Ces stages peuvent être réalisés dès le bloc 2, en Europe ou partout dans le monde. De nombreuses conventions sont établies chaque année, nous permettant d'élargir l'éventail des possibles pour les étudiant.es sages-femmes.

INFOS ET
PROGRAMME
D'ÉTUDES
COMPLÈT



SAGE-FEMME

PROGRAMME D'ÉTUDES

CRÉDITS

Sciences fondamentales et biomédicales

Anatomie, Microbiologie, Biochimie, Embryologie, Pharmacologie, Toxicologie, Nutrition, Radiologie, Echographie, Anesthésiologie, Physiopathologie du nouveau-né, Pédiatrie, Néonatalogie, Psycho-pathologie, Pathologies générales, Gynécologie, Pathologie gravidique, Dystocie, Procréation médicalement assistée,...

BLOC 1	BLOC 2	BLOC 3	BLOC 4	TOTAL CURSUS
19	19	11	4	53

Sciences humaines et sociales

Education pour la santé, Sociologie et Anthropologie, Droit et Législation, Politique socio-économique et sociale, Psychologie, Communication professionnelle

8	5	4	6	23
---	---	---	---	----

Sciences professionnelles

Histoire de la profession et Déontologie, Ethique, Hygiène et Prophylaxie, Principes d'administration, de gestion et qualité de la santé, Soins généraux et spécialisés (Soins intensifs et Salle d'opération), Soins au nouveau-né, en Néonatalogie et en Pédiatrie, physiologie de la grossesse et de l'accouchement, soins et techniques spécialisés en obstétrique, Sexologie, Soins aux Grossesses à risque(s), Pratique extrahospitalière,...

22	15	19	10	66
----	----	----	----	----

Recherche appliquée

Méthodologie de la recherche, statistiques, Anglais, Travail de Fin d'Etudes

1	1	2	16	20
---	---	---	----	----

Activités d'Intégration Professionnelle

Bloc 1 : Soins généraux et post-partum

Bloc 2 : Soins généraux, Santé mentale, Post-partum et Salle de naissance

Bloc 3 : Salle de naissance, Post-Partum, Soins d'urgences, Néonatalogie, consultations et pratique extrahospitalière, stage au choix

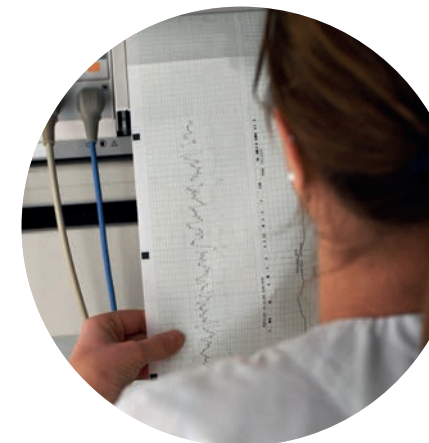
Bloc 4 : Salle de naissance, Post-partum, Consultations et Pratique extrahospitalière, Salle d'opération, Grossesses à Risque(s), stage(s) au choix

Les stages sont réalisés en milieu hospitalier et extrahospitalier, en Belgique et à l'étranger, en Europe et Hors de l'Union Européenne.

Démarche et Raisonnement Clinique

Simulation

TOTAL	60	60	60	60	240
--------------	-----------	-----------	-----------	-----------	------------





BACHELIER SAGE-FEMME

MON POINT FORT +

ÉQUIPE PÉDAGOGIQUE

Durant les stages, les étudiant.es sont accompagnés dans leurs apprentissages par des enseignant.es sages-femmes ayant une expérience professionnelle et une expertise dans un domaine de la périnatalité. Les cours sont assurés par des sages-femmes, des médecins dont des gynécologues-obstétriciens, anesthésistes, chirurgiens,... ainsi que des infirmier.es, pharmacien.nes, psychologues, avocats, sociologues,... L'équipe pédagogique est en recherche constante de procédés pédagogiques innovants répondant aux exigences de la formation.

ACCOMPAGNEMENT

Dès le bloc 1, certains cours sont organisés par groupe d'une vingtaine étudiant.es. Cette organisation permet aux enseignant.e.s de personnaliser l'accompagnement de chaque étudiant.e.

Dès son entrée dans le cursus, chaque étudiant.e se voit attribuer un.e référent.e, c'est à dire un.e enseignant.e sage-femme, qui l'accompagnera durant tout son cursus. Des rencontres régulières programmées permettent à l'étudiant.e de faire le point sur son parcours de formation et de fixer des objectifs pour la suite de son cursus. Il est important pour l'équipe pédagogique de connaître les étudiant.es avec leurs besoins de formation et leurs spécificités afin de les guider au mieux durant leurs années de formation.

PORTFOLIO

Dès le bloc 1, les étudiant.es entrent dans une démarche portfolio. Le portfolio a pour principal objectif de développer l'identité professionnelle de chaque étudiant.e de manière individuelle. Les axes importants de cette démarche sont la recherche (en basant ses pratiques sur les preuves), la curiosité scientifique et l'analyse-réflexive. Souvent, le portfolio mettant en évidence les centres d'intérêt professionnel de l'étudiant.e, il conduit au travail de fin d'études.





SIMULATION

Développer les capacités d'apprentissage en utilisant la simulation est une priorité. La simulation en santé est une technique pédagogique qui fait appel à des mannequins de haute-fidélité et à des moyens techniques audio-visuels afin de reproduire des situations de soins réalistes auxquelles l'étudiant.e est peu confronté. Les objectifs sont de permettre à l'étudiant.e d'acquérir des aptitudes pratiques mais aussi de développer le jugement clinique et la communication professionnelle. Ces objectifs sont également atteints grâce à la pratique du débriefing.



REMÉDIATION

Des remédiations sont proposées à l'étudiant.e en fonction des besoins relevés par les enseignant.es. Les remédiations peuvent aussi être sollicitées par l'étudiant.e.

TUTORAT

En bloc 1, les étudiant.es qui le souhaitent peuvent bénéficier du tutorat. Celui-ci est organisé sous forme d'ateliers aux thématiques diverses et animés par un binôme d'étudiant.es de bloc 3.



CERCLE DES ÉTUDIANT-ES SAGES-FEMMES

Le cercle des étudiant.es sages-femmes est ouvert à tout.es les étudiant.es du cursus. Des activités sont proposées ainsi que des rencontres de parrainage.

PASSERELLES POSSIBLES POUR NOS DIPLÔMÉ·E·S*

- Master en Sciences de la santé publique
- Master en Sciences biomédicales
- Master en Sciences de l'éducation
- Master en Sciences de la famille et de la sexualité

* Liste non exhaustive



INFIRMIER·E

••• BACHELIER INFIRMIER·E RESPONSABLE DE SOINS GÉNÉRAUX

Le bachelier Infirmier responsable de soins généraux assure l'apprentissage de l'art infirmier par le biais de cours théoriques mais également par le biais de nombreux stages organisés en milieu hospitalier et extrahospitalier.

L'infirmier réalise des prestations de soins de qualité en se basant sur sa démarche réflexive et la recherche scientifique. Il construit une démarche relationnelle tout en veillant à promouvoir la profession et en respectant l'éthique professionnelle. Il collabore avec les autres professionnels de la santé et les patients partenaires



DÉBOUCHÉS

L'infirmier pourra accéder à des emplois en milieu hospitalier dans les services de soins généraux aux adultes en médecine (cardiologie, pneumologie, gériatrie,...), en chirurgie (digestive, orthopédique, cardiaque,...), au sein de services médico-techniques, en polyclinique, mais aussi en milieu extra-hospitalier (soins à domicile, maison médicale,...)

Après l'obtention du diplôme de bachelier Infirmier responsable de soins généraux, il est possible de réaliser une spécialisation (pédiatrie et néonatalogie, soins intensifs et aide médicale urgente, santé communautaire,...) ou un master (Master en Sciences infirmière,...).

De nombreuses formations continues sont possibles en fonction de l'expertise requise par la pratique professionnelle.

STAGES

A partir des directives précises du Ministère de la Santé, les stages sont organisés afin que chaque étudiant puisse mettre en pratique la théorie et la pratique des soins vus au cours.

Les étudiants réalisent des stages sous la guidance de professionnels. L'opportunité de réaliser des

○ stages dès le bloc 1 permet à l'étudiant de confirmer ou non son choix d'orientation professionnelle.

La diversité des stages visités au cours des 4 années d'études permet également aux étudiants de faire le choix d'une spécialisation éventuelle.

Bloc 1 : 1 stage de soins généraux en maison de repos et de soins, possibilité de réaliser un stage d'observation en milieu hospitalier.

Bloc 2 : 4 stages de soins généraux

Bloc 3 : 2 stages de soins généraux
+ 1 stage en santé mentale
+ 1 stage lié à l'interculturalité

Bloc 4 : longs stages d'immersion professionnelle.
Stage de spécialités : pédiatrie, unité de soins intensifs,...

Stages à l'étranger :

En bloc 3 : il est possible d'effectuer le stage interculturel à l'étranger hors Europe, chez nos partenaires (associations ou Hôpitaux).

En bloc 4 : il est possible d'effectuer un Erasmus : l'école a développé de nombreux partenariats à travers l'Europe.

INFOS ET
PROGRAMME
D'ÉTUDES
COMPLÈT





INFIRMIER.E RESPONSABLE DE SOINS GÉNÉRAUX

PROGRAMME D'ÉTUDES

CRÉDITS

	BLOC 1	BLOC 2	BLOC 3	BLOC 4
Sciences fondamentales et biomédicales Anatomie, Microbiologie, Biochimie, Embryologie et physiologie de la grossesse, Pathologie médicale et chirurgicale, Pharmacologie, Radiologie, Gériatrie, Anesthésiologie, Oncologie, Pneumologie, Algologie,...	16	17	5	
Sciences humaines et sociales Droit, Psychologie, Communication professionnelle, Anthropologie et sociologie, Education pour la santé et sanitaire, Promotion de la santé et projets communautaires, Philosophie,...	7	5	3	2
Sciences professionnelles Soins infirmiers généraux, Histoire de la profession, Déontologie et éthique, Science infirmière, Hygiène et prophylaxie, Soins infirmiers en gériatrie, Soins infirmiers en médecine et chirurgie, Soins à domicile, Soins infirmiers en santé mentale et psychiatrie, Soins infirmiers au bloc opératoire, Soins infirmiers aux soins intensifs et aux urgences, Soins infirmiers en puériculture et pédiatrie, Leadership, Sécurité et qualité des soins,...	26	15	18	4
Recherche appliquée Méthodologie de la recherche, Epidémiologie et statistiques, Anglais, Travail de fin d'études	1	2	4	16
Activités d'Intégration Professionnelle Stages en milieux hospitaliers (soins généraux médicaux et chirurgicaux, santé mentale et psychiatrie, pédiatrie, soins intensifs / urgences) et extrahospitaliers (maison de repos et de soins, soins à domicile, interculturelité,...)* Démarche et raisonnement clinique * Possibilité de stage à l'étranger en bloc 3 et bloc 4	10	21	30	38
TOTAL	60	60	60	60



BACHELIER INFIRMIER.E RESPONSABLE DE SOINS GÉNÉRAUX

MON POINT FORT

La formation de bachelier en Soins infirmiers est passée de 3 à 4 ans en 2016, conformément aux exigences européennes. L'intitulé du grade est désormais "bachelier Infirmier responsable de soins généraux". Les programmes d'études des 3 premières années ont été revus afin d'équilibrer les apprentissages en fonction de cette année supplémentaire. De nouveaux cours sont apparus, comme la recherche, la collaboration et la délégation des soins ou encore l'anglais et la philosophie. Le nouveau profil de compétences exige des compétences scientifiques et réflexives plus développées. Comme l'impose la directive européenne, le programme est désormais composé de 4600h de cours, dont 2300 d'activités d'intégration professionnelle.

REMÉDIATION

Des remédiations sont proposées à l'étudiant en fonction des besoins relevés par les enseignants. Les remédiations peuvent aussi être sollicitées par l'étudiant.



ACCOMPAGNEMENT

Dès le bloc 1, certains cours sont organisés par groupe d'une vingtaine d'étudiants. Cette organisation permet aux enseignants de personnaliser l'accompagnement de chaque étudiant. Régulièrement, dans le courant de l'année académique, des rencontres en groupe ou de manière individuelle sont programmées avec l'enseignant référent.

Cet accompagnement permet à l'étudiant de faire le point sur son parcours de formation et de fixer des objectifs pour la suite de son parcours.





SIMULATION

Développer les capacités d'apprentissage en utilisant la simulation est une priorité. La simulation en santé est une technique pédagogique qui fait appel à des mannequins haute-fidélité et à des moyens techniques audio-visuels afin de reproduire des situations de soins réalistes auxquelles l'étudiant est peu confronté. Les objectifs sont de permettre à l'étudiant d'acquérir des aptitudes pratiques mais aussi de développer la démarche réflexive et la communication professionnelle. Ces objectifs sont également atteints grâce à la pratique du débriefing.

TUTORAT

En bloc 1, les étudiants qui le souhaitent peuvent bénéficier du tutorat. Celui-ci est organisé sous forme d'ateliers aux thématiques diverses et animés par un binôme d'étudiants du bloc 3.

OUVERTURE VERS L'EXTÉRIEUR

Durant le cursus, l'étudiant aura la possibilité de participer à différents congrès, visites, salons,... en lien avec la formation.

Equipe pédagogique : les enseignants et les étudiants ont à leur disposition une large gamme de matériel professionnel.

Les enseignants en soins infirmiers sont en contact permanent avec les milieux professionnels et l'équipe pédagogique veille constamment à tout mettre en œuvre pour améliorer la pédagogie.

PASSERELLES FRÉQUENTES CHEZ NOS DIPLÔMÉ·E·S*

- Master en Sciences infirmières
- Master en Sciences de la santé publique
- Master en Criminologie
- Master en Sciences biomédicales
- Master en Sciences de l'éducation

* Liste non exhaustive



MASTER EN SCIENCES INFIRMIÈRES

MASTER EN SCIENCES INFIRMIÈRES : VERS UN NOUVEAU MÉTIER !

Depuis septembre 2021, l'Université de Liège, la Haute École HELMo, la Haute École Robert Schuman et la Haute École de la Province de Liège organisent conjointement un Master en Sciences infirmières en 120 crédits.

- Accessible aux détenteurs d'un Bachelier infirmier responsable de soins généraux ou équivalent
- Organisé en horaire adapté
- Enseignement hybride (en présence / à distance)
- Séances de simulation
- aménagements possibles (allègement, VAE, congé éducation, dispenses,...)



INFIRMIER.E DE PRATIQUE AVANCÉE (IPA) : une réponse à un enjeu de santé majeur.

L'incidence des pathologies chroniques, la complexité des soins, l'inversion progressive de la pyramide des âges, la réalité de l'offre médicale actuelle et l'augmentation des attentes vis-à-vis des infirmiers justifient pleinement la nécessité d'ajouter un maillon essentiel aux équipes de professionnels de la santé : l'infirmier de pratique avancée (IPA).

La formation qui mène à ce titre constitue la première étape fondamentale d'un processus qui aboutira à la reconnaissance ultérieure par le SPF Santé d'une nouvelle fonction infirmière, ciblant les soins en situation complexe, le soutien au développement des compétences des équipes de soin et l'utilisation des résultats de la recherche. Cette fonction sera assortie d'un statut spécifique - Infirmier de pratique avancée "IPA"- et d'une liste de responsabilités, pouvant inclure des actes médicaux dans le contexte d'un accord de coopération entre professionnels – les contours de cette nouvelle fonction restent encore à préciser dans la loi.

Une nouvelle formation pour acquérir une expertise de haut niveau, renforcer les connaissances et développer de nouvelles compétences dans le cadre de la prise en charge, toujours plus complexe, des soins infirmiers.



INFOS ET
PROGRAMME
D'ÉTUDES
COMPLÈT





POINTS FORTS

Ce master propose des apprentissages ciblés autour de la théorie et la pratique et centrés sur les sciences infirmières. Il vise l'amélioration continue de la qualité des soins et l'optimisation de la pratique professionnelle, de la gestion et de la recherche. Ce master en Sciences infirmières propose également de nombreuses activités de simulation.

Afin de développer l'autonomie, la prise de décision et le leadership clinique, la formation reposera sur les axes clés suivants :

Expertise et leadership cliniques	40
Activités d'intégration pédagogique - 300h de stage	20
Communication et collaboration interpersonnelle et interprofessionnelle	20
Innovation et recherche	25
Mémoire	15

DÉBOUCHÉS

Outre l'accès au doctorat et à une carrière dans le domaine de la recherche, les diplômés du Master en Sciences infirmières, pourront accéder, entre autres, aux fonctions suivantes :

- chargé du suivi de patients chroniques en collaboration avec un médecin spécialiste
- cadre supérieur dans les établissements de santé selon les prescrits légaux en évolution
- coordinateur de soins de santé
- gestionnaire de programme de recherche ou d'expertise
- enseignant dans le domaine des soins infirmiers ou des sciences infirmières

MASTER EN COLLABORATION



CONTACT

Myriam CARLISI
master.sciences-infirmieres@uliege.be

INSCRIPTIONS

www.uliege.be > «s'inscrire»



SPÉCIALISATIONS

Après le bachelier Infirmier responsable de soins généraux, HELMo Sainte-Julienne propose aux diplômés, comme à ceux provenant d'autres Hautes Écoles, une spécialisation d'un an dans les domaines suivants :

- Pédiatrie et Néonatalogie
- Santé communautaire
- Soins intensifs et aide médicale urgente (SIAMU)



STAGES

Stages organisés en rapport avec la spécialité choisie et sur base de conventions signées avec les institutions principalement en région liégeoise. L'école a ainsi sélectionné 120 services dans 15 établissements de soins (immersion professionnelle et tremplin pour l'emploi). Un stage au choix est également organisé durant lequel l'étudiant peut aborder ou approfondir un sujet qui lui tient particulièrement à cœur.

POINTS FORTS

L'ouverture internationale est une dimension importante pour les étudiants : elle permet d'observer, d'échanger et de comparer les méthodes et cultures de soins qui sont parfois bien différentes d'un pays à un autre.

POSSIBILITÉ D'ALLÈGEMENT

Conformément au chapitre III du décret du 8 décembre 2006, un étudiant peut demander une dérogation lors de l'inscription afin d'obtenir un programme comportant moins de 30 crédits. Ces dérogations seront octroyées uniquement pour des motifs professionnels, académiques, sociaux ou médicaux.





STAGES

Les stages sélectionnés sont prestés dans les disciplines suivantes :

- soins intensifs
- urgences
- néonatalogie intensive care
- pédiatrie générale
- oncologie et chirurgie
- soins de santé primaire

L'enseignement clinique (stages) occupe une place fondamentale dans la professionnalisation de l'étudiant. Il permet de faire l'expérience du travail réel, de développer des compétences procédurales, organisationnelles, relationnelles et éducatives spécifiques à la profession.

A chaque retour de stage, un temps de régulation (débriefing - analyse de pratique) est animé par un enseignant.

Les étudiants ont la possibilité de réaliser un stage extrahospitalier à l'étranger.

POINTS FORTS

- Expertise professionnelle
- Esprit d'ouverture - de coopération
- Equipe enthousiaste et dynamique
- Dispositifs pédagogiques interactifs-simulation
- Congrès nationaux - opportunité d'un stage à l'étranger

SPÉCIALISATION EN

PÉDIATRIE ET NÉONATOLOGIE

PROGRAMME D'ÉTUDES

CRÉDITS

BLOC 1

Sciences fondamentales et biomédicales

Fondement de la pédiatrie : soins infirmiers en médecine et en chirurgie, nutrition et diététique infantile, gastrologie, pneumologie, hématologie, oncologie, chirurgie pédiatrique

Fondement de la néonatalogie : soins infirmiers en néonatalogie, pathologies néonatales, embryologie

Sciences professionnelles

Soins intensifs et urgences : soins infirmiers en soins intensifs et urgences, pathologies en soins intensifs et urgences, anesthésiologie y compris analgésie, organisation et administration des services pour enfants

Pédiatrie : soins infirmiers en médecine, rhumatologie, dermatologie, infectiologie, neurologie, endocrinologie, cardiologie

Intégration des notions de néonatalogie et soins intensifs

Développement de l'identité professionnelle (santé familiale, protection maternelle et infantile, santé publique et épidémiologie, législation et droits spécifiques, déontologie)

Sciences humaines et sociales

Développement psychoaffectif, communication et soins spécialisés en santé mentale (psychologie de l'enfant et de l'adolescent, santé mentale, pédopsychiatrie des adolescents, soins infirmiers en pédopsychiatrie)

Recherche appliquée

Méthodologie de la recherche, formations professionnelles, portfolio y compris réflexion éthique

Activités d'intégration professionnelle

Enseignement clinique (stages en Pédiatrie générale, hémato-oncologie, néonatalogie, urgences, soins intensifs et choix, laboratoire de simulation)

19

5

5

15

4

5

3

3

3

3

30

TOTAL

60

INFOS ET
PROGRAMME
D'ÉTUDES
COMPLET





SPÉCIALISATION EN SANTÉ COMMUNAUTAIRE

On peut parler de Santé Communautaire quand les membres d'une collectivité géographique ou sociale, conscients de leur appartenance à un même groupe, réfléchissent en commun sur les problèmes de leur santé, expriment leurs besoins prioritaires et participent activement à la mise en place, au déroulement et à l'évaluation des activités les plus aptes à répondre à leurs priorités.

Loin de médicaliser le social, l'infirmier en Santé Communautaire aide les équipes à repositionner la santé dans sa globalité en mettant la lumière sur l'impact des différents déterminants de santé.

Dans cette optique, la formation d'infirmier en santé communautaire s'intéresse aussi bien aux contextes qu'aux individus, aux différents enjeux sociétaux et aux méthodes et stratégies qui favorisent leur compréhension.

La dynamique pédagogique utilisée en santé communautaire repose sur les concepts que cette discipline sous-tend. Elle se veut participative, responsabilisante et fait émerger les ressources des étudiants.



DÉBOUCHÉS

- Petite enfance : ONE, crèches,...
- Milieu scolaire : centres PMS, prévention santé école (PSE)
- Secteur santé : maisons médicales, services sociaux hôpitaux
- Aide sociale : CPAS, services sociaux
- Santé mentale : hôpitaux psychiatriques de jour
- Justice : établissements défense sociale, prisons,...
- Milieu du travail : médecine du travail
- Urgences : services des hôpitaux, urgences sociales
- Promotion de la santé
- Handicap : centres d'accueil de jour,...
- Accompagnement des personnes vivant la grande précarité
- Accompagnement des personnes vivant avec une pathologie chronique

POINTS FORTS

L'année de spécialisation incite les étudiants à élaborer des projets humanitaires et, dans ce cadre, les stages à l'étranger sont encouragés. La formation est complétée par la participation à de nombreux colloques. Une large place est laissée à l'étude de thèmes proposés par les étudiants.

PROGRAMME D'ÉTUDES

CRÉDITS

BLOC 1

4

Sciences fondamentales et biomédicales

Les dimensions de la santé : santé familiale, santé scolaire, santé de la personne âgée, santé au travail

Sciences professionnelles

Références d'interventions : organisation administrative et gestion du travail, analyse et gestion des structures de santé : méthodologie de l'intervention, déontologie et éthique

13

4

Démarches d'interventions groupales et individuelles : analyse et gestion des structures de santé : communication, déterminants de santé, psychologie des groupes

4

Démarches d'intervention groupales : éducation pour la santé, dynamique de groupe, psychologie sociale

5

10

Sciences humaines et sociales

Analyse de la société : sociologie, législation sociale, économie et politique sociale, géographie humaine, santé publique et épidémiologie, statistiques

Recherche appliquée

Portfolio et recherche

3

Activités d'intégration professionnelle

Enseignement clinique (2 stages et séminaire)

30

TOTAL 60



BON À SAVOIR

Cette spécialisation donne aussi accès au Master en Ingénierie et action sociales (HELMO ESAS/HEPL).

INFOS ET
PROGRAMME
D'ÉTUDES
COMPLET



SPÉCIALISATION EN

SOINS INTENSIFS ET AIDE MÉDICALE URGENTE (SIAMU)

L'infirmier spécialisé acquiert des compétences lui permettant de prendre en charge des patients se trouvant en situation critique et dont l'état nécessite des soins urgents et une surveillance intensive.

Cette année de spécialisation prépare le candidat à faire face aux spécificités de ces différents services. En effet, l'utilisation d'appareillages sophistiqués et la réalisation de soins techniques complexes ne sont qu'un aspect de la profession. D'autres compétences sont développées, telles que la capacité à gérer son stress, à réagir de façon calme et appropriée face à un imprévu, à s'intégrer dans une équipe pluridisciplinaire, à analyser les besoins et à identifier les priorités de soins. La prise en charge psychologique et sociale des patients en situation critique, ainsi que leur entourage, fait également partie intégrante de la formation.



DÉBOUCHÉS

L'infirmier spécialisé en SIAMU est appelé à travailler en services :

- de soins intensifs polyvalents et/ou spécialisés (greffés, brûlés,...)
- d'urgences adultes et pédiatriques
- de SMUR – PIT

POINTS FORTS

La formation est complétée par la participation à des simulations de plans catastrophes (Kinépolis, Bierset), des exercices de désincarcération, des visites de centres spécialisés. Ces activités ont pour but de permettre aux étudiants de rencontrer les différentes professions avec lesquelles ils seront amenés à collaborer dans leur futur métier.

Les étudiants sont également invités à participer à des colloques organisés par différentes instances (associations professionnelles, hôpitaux,...).

Des séances de simulation, des ateliers et des exercices de mises en situation pratique sont organisés tout au long de l'année, tant en interne qu'en externe.

Des stages à l'étranger sont également proposés.

PROGRAMME D'ÉTUDES

	CRÉDITS
BLOC 1	
Sciences fondamentales et biomédicales	9
Fondement pneumologie et pharmacologie : soins respiratoires, pneumologie, ventilation, anesthésiologie, thérapeutique de la douleur et pharmacologie	4
Fondement cardiologie et néphrologie : cardiologie, chirurgie cardio-vasculaire et thoracique, néphrologie (y compris soins infirmiers)	5
Sciences professionnelles	15
Urgences : soins infirmiers aux urgences, médecine d'urgences et de catastrophe, techniques de manutention et de transport, traumatologie	5
Soins d'urgences spécialisés : soins infirmiers urgences spécialisés, soins aux patients brûlés, soins infirmiers aux urgences psychiatriques	3
Soins spécialisés mère et enfants : pédiatrie y compris les soins infirmiers, urgences gynécologiques et obstétricales	3
Soins intensifs spécialisés : neurologie, neurochirurgie, pathologies digestives, onco-hématologie, pathologies, pathologies infectieuses et métaboliques (y compris soins infirmiers)	4
Sciences humaines et sociales	3
Fondements psycho-juridiques et organisationnels : principes d'organisation et d'administration, législation, éthique et déontologie, psychologie	3
Axe de formation 4 : Recherche appliquée	3
Recherche appliquée : hygiène, sécurité et organisation, méthodologie de la recherche, psychosociologie	3
Activités d'intégration professionnelle	30
Enseignement clinique aux urgences et séminaires (stages aux urgences, démarche et raisonnement clinique)	15
Enseignement clinique aux soins intensifs et séminaires (stages aux soins intensifs, démarche et raisonnement clinique)	15
TOTAL	60

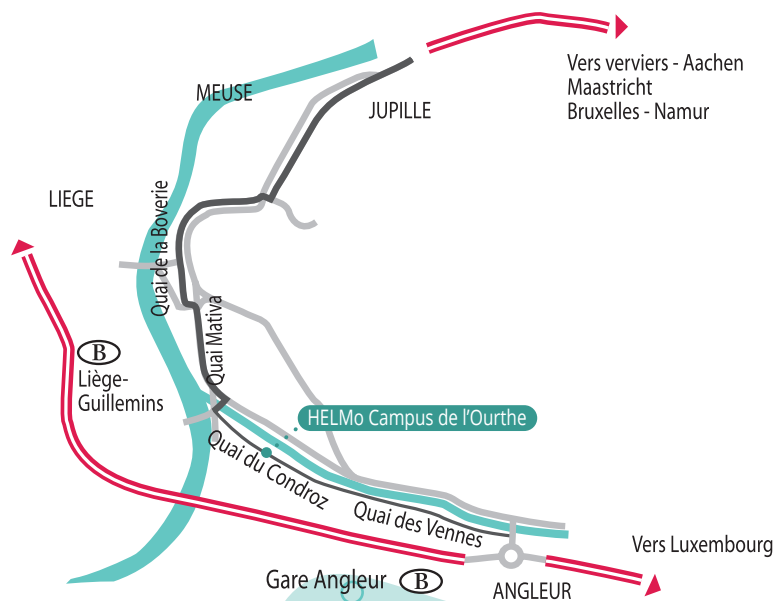


INFOS ET PROGRAMME D'ÉTUDES COMPLET





CONTACTS



HELMo
Sainte-Julienne

Campus de l'Ourthe
Quai du Condroz, 28
4031 Angleur
Tél. : +32 4 340 34 30
sainte-julienne@helmo.be



CAMPUS
de l'OURTHE



INSCRIPTIONS

**JE
M'INSCRIS**
EN LIGNE!
helmo.be/inscriptions

INSCRIPTIONS EN LIGNE

helmo.be/inscriptions

La Haute École est ouverte l'été jusqu'à la première semaine de juillet incluse et à partir de la mi-août, du lundi au vendredi.

Reprise des cours le 14 septembre. vés de notes, bilan de santé, attestation d'apurement de dettes,...)

DOCUMENTS POUR L'INSCRIPTION

- Carte d'identité valable
- La copie du titre d'accès aux études visées (CESS, équivalence,...)
- Tous les documents justifiant votre parcours depuis la fin des études secondaires ou depuis 5 ans (Attestation(s) de fréquentation, relevés de notes, bilan de santé, attestation d'apurement de dettes,...)
- Documents spécifiques pour les sections Sage-femme, Infirmier et spécialisations (voir www.helmo.be/inscriptions)

MONTANTS DES DROITS D'INSCRIPTION

Les frais d'études comprennent la part de la Fédération Wallonie-Bruxelles et des frais complémentaires. Le minerval s'élève à 485,01* euros par année d'études.

helmo.be/frais-financement-des-etudes



* Les montants indiqués sont donnés à titre indicatif pour les étudiants non boursiers de nationalité belge et de l'Union Européenne. Ce document n'a pas de valeur contractuelle.

Cette brochure a été conçue et réalisée par le Service Communication HELMO, en collaboration avec le groupe RHESUS.

Éditeur responsable :

Service Communication,
Mont Saint-Martin, 45 à 4000 LIEGE

Mise à jour :

Nathalie DUMONT, Judith KAZMIERCZAK,
Laurence PIRON, Annabelle LEJEUNE,
Catherine BUCHET, Sophie DARIMONT,
Claudine BULTOT, Anne-Sophie POLET,
Françoise SIMON.

Photos :

Samuel SZEPEIUUK, Arthur RANZY,
Stéphanie CINTORI, Reed

Graphisme : GRAPHIC-PLUGIN

Notice légale :

La Haute École HELMO apporte le plus grand soin à la rédaction du présent document.

La Haute École HELMO ne garantit toutefois pas l'exactitude de l'information.

Le lecteur est également conscient que l'information présentée est susceptible d'être modifiée sans avis préalable. Ainsi, les programmes d'études sont sujets à des modifications annuelles, parfois conséquentes, qui doivent être validées par la Fédération Wallonie-Bruxelles.

Les brochures HELMO sont imprimées sur un papier composé à partir de fibres recyclées et de fibres de bois issues de forêts gérées durablement.

HELMO est membre du :



+ 45 CURSUS

- Enseignant.e section 1 (maternel)
- Enseignant.e section 2 (primaire) - horaire de jour et adapté
- Enseignant.e section 3 (secondaire):
 - Formation manuelle, technique, technologique et numérique
 - Français (Religion/FLE/EPC/ECA)
 - Langues germaniques
 - Mathématiques et formation numérique
 - Sciences
 - Sciences humaines
- Enseignant.e en Education physique et à la santé
- Educateur.trice spécialisé.e en accompagnement psycho-éducatif
- Spécialisation en Préparation physique et entraînement
- Accueil et éducation du jeune enfant
- Technologue de laboratoire médical
- Psychomotricité
- Sage-femme
- Infirmier.e responsable de soins généraux
- Spécialisation en Pédiatrie
- Spéc. en Santé Communautaire
- Spécialisation en SIAMU
- Master en Sciences infirmières
- Educateur.trice spécialisé.e en activités socio-sportives
- Assistant.e social.e
- Master en Ingénierie et action sociales
- Spécialisations à l'approche systémique - Travail social et Thérapie familiale
- Assurances et gestion du risque
- Comptabilité
- Coopération internationale
- Droit
- International Business - Commerce extérieur
- Management assistant, option Langues & Gestion
- Marketing
- Master en Expertise Comptable et Fiscale (en alternance)
- Master en Gestion publique
- Master en Sales management (en alternance)
- Automatisation
- Informatique - Développement d'applications
- Informatique - Intelligence artificielle
- Informatique - Sécurité des systèmes (Cybersécurité)
- Master en Architecture des systèmes informatiques
- Mécatronique et Robotique (en alternance)
- Robotique industrielle
- Technico-commercial.e
- Master Ingénieur.e Industriel.le
 - Industrie
 - Génie énergétique durable
 - Industrial and business engineering
- Textile - techniques de mode

PÉDAGOGIQUE

PARAMÉDICAL

SOCIAL

ÉCONOMIQUE & JURIDIQUE

INFORMATIQUE & TECHNIQUE

APPRENDRE
C'EST SE
RENCONTRER



S'orienter et s'informer... helmo.be/futur-etudiant



HELMO
Haute Ecole
Libre Mosane

NOS CAMPUS

- HELMo Siège Social (Liège) - 04 222 22 00
- HELMo CFEL (Liège) - 04 343 64 83
- HELMo ESAS (Liège) - 04 344 59 79
- HELMo Huy - 085 21 60 81
- HELMo Loncin - 04 247 43 38
- HELMo Mode (Liège) - 04 223 64 42
- HELMo Campus des Coteaux - Sainte-Croix (Liège) - 04 223 26 28
- HELMo Campus de l'Ourthe (Angleur) - 04 340 34 30
- Gramme • Sainte-Julienne • Saint-Laurent
- HELMo Campus Guillemins (Liège) - 04 229 86 50
- HELMo Saint-Roch (Theux) - 087 54 29 70
- HELMo Verviers - 087 30 00 92